

Cie Les Dodus Dindons

LA PORTE À COTÉ

Dossier technique

- 1. Contact technique***
- 2. Scène et locaux***
- 3. Matériel à fournir***
- 4. Montage et préparation***
- 5. Personnel à fournir***
- 6. Décors***
- 7. Nombre et type de projecteurs***
- 8. Ambiances lumières***
- 9. Plan de feux***
- 10. Niveaux projecteurs***
- 11. Pas lumière***

Conduite détaillée : voir document séparé

Contact technique

Philippe TOUTAIN : Tél 06 33 96 21 21, Mail : philippe.toutain@gmail.com

Scène et locaux

- Scène de 4,5 m de profondeur par 7 m de large. Minimum impératif : 5m de large, 3m de profondeur.
- Hauteur sous cintres (ou sous les projecteurs les plus bas et grill) : hauteur de 2,2m impératif et ce sur toute la largeur et la profondeur de la scène (à cause des décors).
- Fond de scène : mur noir mat sans matériel fixé ou fond occulté par un rideau noir sur toute la largeur.
- Coulisses : à Jardin ou Cour, surface disponible pour rangement temporaire des éléments de décor de 1m de large par 2m minimum. Si impossible : nous le signaler avant pour que nous apportions un pendrillon sur support servant de coulisse.
- Accès scène vers les coulisses : en fond de scène sur un des côtés, Cour ou Jardin indifférent, ouverture permanente de 80cm de large minimum. Si ouverture au centre : prévoir une ouverture assez large permanente, avec un pendrillon noir en fond pour occulter le mur. Si impossibilité d'avoir une ouverture permanente et/ou une coulisse : nous le signaler avant pour que nous apportions un pendrillon sur support servant de coulisse.
- Rideau d'ouverture toujours ouvert (donc inutile...).
- Loge(s) à prévoir ou local pour le maquillage et les changements de costumes (2 comédiens).

Matériel à fournir

- Régie : si en fond de salle, prévoir une table, deux chaises, et une prise de courant avec une multiprises.
- Matériel son :
 - la troupe vient avec un ordinateur qui gère le son (Mac et logiciel QLAB).
 - Table de mixage ou préampli : deux entrées (stéréo) niveau ligne 1V
type : 2x jacks femelles mono 6,3mm ou 2x prises RCA-CINCH ou 2x prises XLR input.
 - Amplificateur stéréophonique, paire d'enceintes en salle en face. Retour scène inutile.
 - Facultatif : Lecteur CD (en réserve en cas de problème d'ordinateur) branché sur deux entrées libres de la table de mixage (stéréo). Si possible avec la fonction Auto-pause.
- Circuits lumière et projecteurs :
 - Gradateurs 24 circuits DMX. Adaptation possible si 12 circuits avec des regroupements.
 - Projecteurs : 10 PCs, 9 Pars (ou 9 PCs), une découpe/mini-découpe avec couteaux.
 - Console lumière standard type théâtre DMX 24 canaux avec programmation en mémoires ou sous-maîtres. Nous prévenir avant si la console ne permet pas la programmation. Dans ce cas nous apportons un ordinateur gérant les lumières avec interface DMX.
 - En mode dégradé minimal : 12 circuits et programmation de deux ambiances lumières (A-B alternées).
- Matériel de montage à fournir :
 - échafaudage ou échelle sécurisée ou nacelle pour accéder aux projecteurs,
 - ou/et accès direct aux cintres par passerelle,
 - ou/et descente de perches sécurisé.

Montage et préparation

Durée estimée :

La durée de préparation est fonction de la configuration de la salle et du personnel disponible. En général, nous demandons à disposer de la salle et de la scène au moins 3 heures avant le début du spectacle. Cette durée peut être réduite après étude de la configuration et des moyens disponibles.

Durée d'installation des décors :

Le montage des décors peut se faire en deux temps si l'on dispose d'une autre salle de stockage/montage avec accès aisé à la coulisse (passage de panneaux de 2mx0,8m).

- sortie du véhicule, puis montage dans une autre salle : 1h,
- placement sur scène décors et accessoires : moins de 15 minutes,
- sortie des décors et accessoires de scène (vers une autre salle) : moins de 10 minutes,
- démontage hors-scène, rangement dans véhicule : 3/4h.

Préparation des lumières et sons : environ 1h30.

Personnel à fournir

Cas A) Salle avec régisseur

Salles nécessitant la présence d'un régisseur local pour des questions de responsabilité ou avec un matériel complexe.

Intervention du régisseur local :

- réglage des projecteurs, pose des gélatines et gobos, repérage des circuits,
- programmation de la console lumière de la salle,
- branchement de notre matériel son (ordinateur), vérification,
- réalisation de la conduite lumière et son (avec notre ordinateur, Mac et logiciel QLAB) durant le spectacle.

Nous envoyons la conduite et le plan de feux auparavant.

Cas B) Salle avec régisseur plateau

Salles ne nécessitant la présence d'un régisseur local que pour les manipulations de matériel avant représentation.

L'intervention du régisseur local sera limitée aux réglages lumière et branchements son sous la conduite de notre régisseur. Sa présence n'est pas indispensable durant la représentation.

Cas C) Salle sans régisseur

Nous sommes autonomes techniquement et nous assurons :

- le montage des décors,
- le réglage des projecteurs,
- la programmation des lumières, réglage du son,
- la conduite des consoles lumière et son durant le spectacle.

Un rendez-vous sera pris avant le spectacle afin de rencontrer un responsable technique de la salle et d'obtenir les informations suivantes :

- configuration de la salle, des projecteurs, type, plan détaillé, type de console son et lumière.

Le jour du spectacle, il sera nécessaire de disposer des documents suivants :

- manuels d'utilisation des consoles son et lumière,
- plan de repérage des projecteurs (avec les numéros de circuit) avec la feuille de patch des canaux de la console. Les projecteurs doivent être repérés dans les cintres (N°s de circuit).

Décors

Ci-après : décors, configuration palier et deux appartements. Structures légères auto-portantes, classées M1 incendie.



Nombre et type de projecteurs

	Configuration pour une scène de 8m de large x 5m prof.	Configuration réduite minimale petite scène
Faces lointaines	5 x PC 1KW*	4 x PC 1KW*
Douches et faces proches en avant-scène	5 x PC 750W*	4 x PC 1KW*
Douches milieu de scène (ambiance)	6 x PAR 64CP62 ou PC*	4 x PAR 64CP62 ou PC
Contres Fond de scène	3 x PAR 64CP62	2 x PAR 64CP62
Fond de scène centre en douche	1 x Découpe avec couteaux placée en douche <i>Placée pour obtenir au sol un carré de 1mx1m</i>	1 x Mini-découpe avec couteaux placée en douche
En coulisse	2x Éclairage de service en coulisse à Cour	1 x Éclairage de service en coulisse à Cour

**Note : les puissances des projecteurs sont indicatives et sont à adapter en fonction de la taille de la salle/scène et de la hauteur sous cintres. Valeurs données pour des faces à 20 m de la scène et des douches/contres à 6 m de hauteur*

Gélatines : Voir détail dans le plan d'implantation des projecteurs (plan de feux).

- L118 ou L119 : bleu profond pour noir atténué sur contres et douches ambiance,
- L152 (Pale Straw) ou éventuellement L205 (1/4 CTO) si non disponible sur faces proches, douches ponctuelles et douches ambiance.
- L205 (1/4 CTO) sur faces lointaines ou éventuellement équivalent chaud comme L204 (1/2 CTO) si gélatines en place et peu accessibles
- L205 (1/4 CTO) sur découpe.

Références Lee - Prévoir équivalent ou proche. Si indisponible, nous apporterons nos propres gélatines (nous l'indiquer à l'avance).

Ambiances lumières

Chaque ambiance lumière (notée Lx) sera mise en mémoire ou affectée à un sous-maître. Elles seront appelées par montée/descente à la console des sous-maîtres ou elles peuvent aussi être affectées à des pas (cues) avec un déroulement en séquence.

Les réglages des projecteurs en % sont indicatifs et seront ajustés suivant la salle.

Toutes les actions de passage Noir à Lumière (Plein Feux) se font comédiens en place sur scène, sauf début de la pièce (scène 2) et début dernière scène (scène 11, où ils sont derrière les portes).

NOM ABRÉGÉ	N° (mémoire /sous-maître)	Description	Réglages lumières et gélâtines
NOIR COMPLET	L0	Noir complet	Tout à 0%
NOIR INTER	L1	Scène légèrement éclairée (noir faible) pour les intermèdes. Ambiance légèrement bleutée (nuit)	- Utilisation des contres en fond de scène bleu foncé (L119), des douches d'ambiance bleu foncé (L119) avec un peu lumière de faces proches.
APPART (APPARTEMENT)	L2	Plein feux appartement ambiance légèrement chaude. Lumière homogène sur les 2/3 avant de la scène.	- Faces proches ambre (L152) niveaux fort - Faces lointaines chaud (L205) niveau fort - Douches d'ambiance ambre (L152) niveau moyen - Contres en fond de scène bleu foncé (L119) niveau très bas
DEUX APPARTS	L3	Éclairage de deux appartements l'un à Cour, l'autre à Jardin avec un éclairage plus ponctuel (douches et faces ambre) sur les deux comédiens présents l'un devant le pouf (Jardin) l'autre devant ou sur le fauteuil (Jardin). Séparation marquée entre les deux par une zone bleutée (nuit).	- Faces proches à Jardin et Cour ambre (L152) niveau fort, réglées en douches sur pouf et fauteuil - Faces lointaines à Jardin et Cour chaud (L205) niveau fort - Douches d'ambiance à Jardin et Cour ambre (L152) niveau moyen - Douche d'ambiance centrale bleu foncé (L118) niveau moyen - Contres en fond de scène bleu foncé (L119) niveau très bas
PALIER	L4	Palier allumé Ambiance plus froide en mixant les bleus foncé/ambre ou couleur froide (L203) si disponible	- Faces proches ambre (L152) niveau moyen - Faces lointaines chaud (L205) niveau moyen - Douches d'ambiance (L152) niveau moyen - Douche d'ambiance bleu foncé (L118) niveau moyen <u>Note</u> : régler l'équilibre entre les douches d'ambiance pour obtenir une ambiance plus froide. Ou si disponible des Pars Leds ou autres projecteurs avec couleur froide (L203)@. - Contres en fond de scène bleu foncé (L119) niveau bas
NOIR INTER +ASCENSEUR	L5	Ambiance programmée identique à L1 + cage d'ascenseur éclairée	- idem L1 + Découpe en douche (L204/205) juste au-dessus de la cage de l'ascenseur. Marque un carré au sol de 1mx1m. Utilisation des couteaux.
PALIER + ASCENSEUR	L6	Ambiance programmée identique à L4 + cage d'ascenseur éclairée	- idem L4 + Découpe en douche (L204/205) juste au-dessus de la cage de l'ascenseur. Marque un carré au sol de 1mx1m. Utilisation des couteaux.
SALLE	Lx	Éclairage salle	Lumière salle. Effet en plus ou indépendant.

Possible : on peut mettre l'effet ascenseur sur un circuit ou sous-maître ajouté aux ambiances

Niveaux de réglage (indicatifs), implantation et pas lumières : voir pages suivantes

« La Porte à Côté »
 Cie Les Dodus Dindons
 Plan de feux
 Version 4 - 01/23
 24 ou 12 circuits

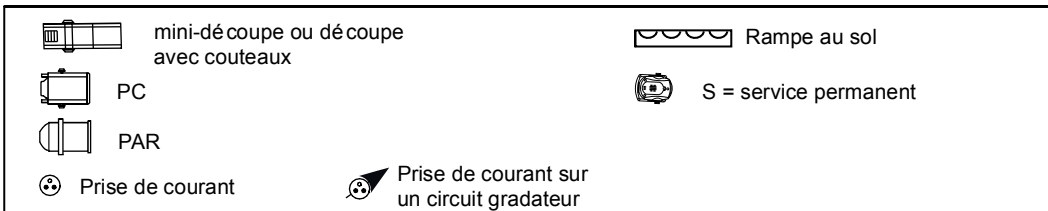
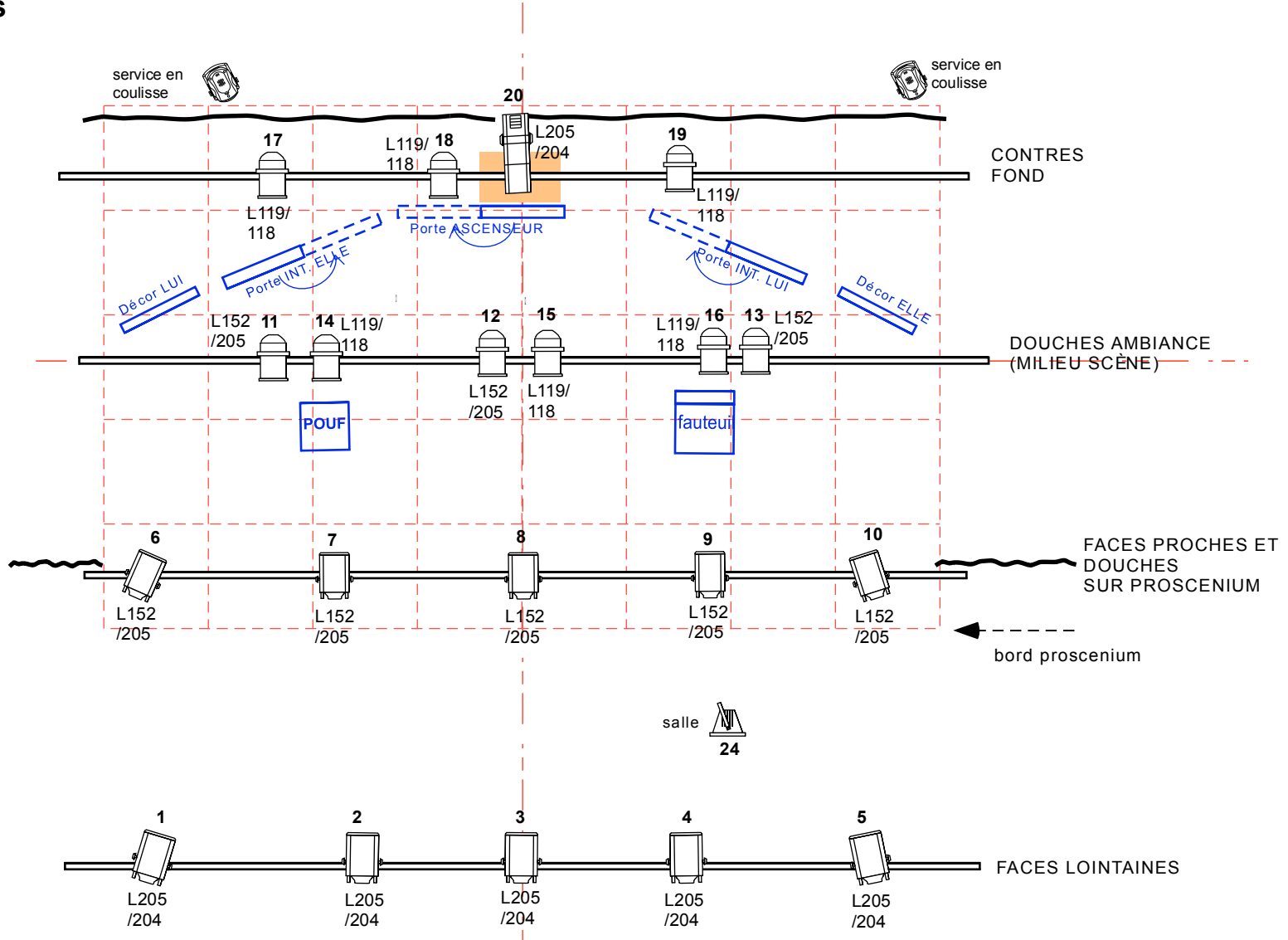
échelle 1cm = 0,6m
 carré grille 1mx1m

NOTES :

- Faces lointaines réglées pour un faisceau à 1,5m de haut (site de 50°).
- L152 peut être remplacé par L205.
- sur la perche centrale (ambiance) : Pars ou PCs.
- découpe n°20 : en douche avec couteaux pour éclairer l'intérieur de l'ascenseur (carré au sol 1mx1m). Mini-découpe si peu de hauteur sous cintres.
- 7 et 9 : PC réglés en douches sur pouf et fauteuil
- pendrillons noirs sur tout le fond de scène, avec accès côté Cour ou Jardin. Ajout éventuel par la troupe d'un pendrillon sur support.
- prévoir un éclairage de service en coulisse.

Adaptation en 12 circuits :

- Grouper sur un circuit les n°s :
- c1 = 1+5
 - c2 = 2+4
 - c3 = 3
 - c4 = 6+10
 - c5 = 7+9
 - c6 = 8
 - c7 = 11+13
 - c8 = 12
 - c9 = 14+15+16
 - c10 = 17+18+19
 - c11 = 20
 - c12 = 24



Scène de jeu : 8m x 5m prof. Carrés de grille de 1m x 1m

Les n° s indiqués sont ceux des circuits.

N° = circuit - Lxxx = ref. gélatine Lee ou proche

	Faces lointaines chaud					Faces Proches ambre					Douches milieu ambre			Douches milieu bleu			Contres fond bleu			ASC			Salle
	FL Jar ext	FL Jar inter	FL Centre	FL Cour inter	FL Cour ext	FP Jar ext	FP Jar inter	FP Centre	FP Cour Inter	FP Cour Ext	Douche Jar	Douche Centre	Douche Cour	Douche Jar	Douche Centre Jar	Douche Cour	Contre Jar	Contre Centre	Contre Cour	Découpe ascenseur			
circuits conduite	1	2	3	4	5	6	7	8	9	10	11	12	13	14	15	16	17	18	19	21	22	23	24
<i>gpt. 12 circuits</i>	1	2	3	2	1	4	5	6	5	4	7	8	7	9	9	9	10	10	10	11	/	/	12
circuits salle																							
L1 NOIR INTER	20	20	20	20	20	20	20	20	20	20	0	0	0	0	0	0	40	40	40	0			0
L2 APPART	70	70	70	70	70	70	70	70	70	70	70	70	70	0	0	0	40	40	40	0			0
L3 DEUX APPARTS	70	70	0	70	70	70	70	0	70	70	50	0	50	0	50	0	40	40	40	0			0
L4 PALIER	50	50	50	50	50	50	50	50	50	50	50	50	50	50	50	50	40	40	40	0			0
L5 NOIR INTER + ASCENSEUR*	20	20	20	20	20	20	20	20	20	20	0	0	0	0	0	0	40	40	40	100			0
L6 PALIER +ACENSEUR**	50	50	50	50	50	50	50	50	50	50	50	50	50	50	50	50	40	40	40	100			0
SALLE																							100
* idem L1 + ASC																							
**idem L4+ASC																							

N°pas avec salle	N°pas DLIGHT	Ambiance lumière	Fade in (et out)	Description	Quand
1	0	L0	0	NOIR COMPLET	Initialisation
2	1	L1	0	NOIR INTER	Avant entrée public
3	////	L1 + SALLE ON	0	SALLE + NOIR INTER	Avant entrée public
4	////	L1 + SALLE OFF	3	NOIR INTER	Démarrage quand prêts
5	2	L2	3	APPARTEMENT	15 secondes après Noir salle
6	3	L1	3	NOIR INTER	fin scène 2 (attention pas de scène 1) : Quand LUI referme la porte
7	4	L2	3	APPARTEMENT	début scène 3 : quand ELLE est en place assise sur le fauteuil livre en main (Après environ 40 secondes d'intermède)
8	5	L1	3	NOIR INTER	fin scène 3 : Après réplique ELLE « Comme ça comment ? »
9	6	L3	3	DEUX APPARTEMENTS	début scène 4 : Quand les deux sur scène LUI avec téléphone, ELLE avec tablette (Après environ 40 secondes d'intermède)
10	7	L1	3	NOIR INTER	fin scène 4 : Après réplique LUI « A. C'est important. »
11	8	L5	0 sec	NOIR INTER + ASCENSEUR	début scène 5 : Quand ELLE est assise sur valise (Après environ 60 secondes d'intermède)
12	9	L6	0 sec	PALIER + ASCENSEUR	début scène 5 : Quand LUI appuie sur l'interrupteur à gauche de l'ascenseur (lumière palier)
13	10	L5	0 sec	NOIR INTER + ASCENSEUR	scène 5 : après réplique ELLE « demandez l'heure dans la rue »
14	11	L6	0 sec	PALIER + ASCENSEUR	scène 5 : quand LUI appuie sur l'interrupteur de lumière du palier
15	12	L5	0 sec	NOIR INTER + ASCENSEUR	scène 5 : après réplique LUI « Je vous suis à ce point antipathique ? »
16	13	L6	0 sec	PALIER + ASCENSEUR	scène 5 : quand LUI appuie sur l'interrupteur de lumière du palier
17	14	L1	3	NOIR INTER	fin scène 5 : Après départ de ELLE dans l'ascenseur et un temps (3-4sec) LUI figé
18	15	L3	3	DEUX APPARTEMENTS	début scène 6 : Quand les deux sur scène LUI avec téléphone, ELLE avec tablette (Après environ 60 secondes d'intermède)
19	16	L1	3	NOIR INTER	fin scène 6 : Après réplique ELLE « ...un petit coup de pouce au hasard ? »
20	17	L2	3	APPARTEMENT	début scène 7 : Quand LUI assis en tailleur sur pouf (Après environ 45 secondes d'intermède)
21	18	L1	3	NOIR INTER	fin scène 7 : Après réplique LUI « Merci. J'aime cette qualité. »
22	19	L3	3	DEUX APPARTEMENTS	début scène 8 : Quand les deux sur scène LUI avec téléphone près du pouf, ELLE sur fauteuil (Après environ 40 secondes d'intermède)
23	20	L1	3	NOIR INTER	fin scène 8 : Après réplique ELLE « ... cuisine aux épices m'occupent très largement »

24	21	L2	3	APPARTEMENT	début scène 9 : quand IL et ELLE sur scène, ils regardent le mur du fond (Après environ 45 secondes d'intermède)
25	22	L1	3	NOIR INTER	fin scène 9 : Après réplique ELLE « ... qui en fait la grandeur. Marguerite Duras. »
26	23	L3	3	DEUX APPARTEMENTS	début scène 10 : Quand les deux sur scène LUI avec téléphone, ELLE avec tablette (Après environ 30 secondes d'intermède)
27	24	L1	3	NOIR INTER	fin scène 10 : Après réplique ELLE « ... Signé Jacques535. »
28	25	L4	0 sec	PALIER	début scène 11 : quand IL ou ELLE appuie sur l'interrupteur de lumière du palier
29	26	L1	0 sec	NOIR INTER	scène 11 : après réplique LUI « Parfait »
30	27	L4	0 sec	PALIER	scène 11 : quand ELLE ou LUI appuie sur l'interrupteur de lumière du palier
31	28	L1	0 sec	NOIR INTER	scène 11 : après réplique LUI « Ben alors allez-y ! »
32	29	L4	0 sec	PALIER	scène 11 : quand IL appuie sur l'interrupteur de lumière du palier
33	30	L6	0 sec	PALIER + ASCENSEUR	scène 11 : quand IL appuie sur l'interrupteur d'appel de l'ascenseur (bouton rouge à droite)
34	31	L0 (ou MASTER)	5	NOIR COMPLET	fin : 5 secondes après réplique LUI « Oui » et ils sont dans l'ascenseur
35	32	L2 (ou MASTER)	3	APPARTEMENT (PLEIN FEUX)	Après quelques secondes de NOIR, les SALUTS
36	33	L1	3	NOIR INTER	sur fin saluts et remerciements, sortie comédiens
37	/////	L1 + SALLE ON	0	SALLE + NOIR INTER	De suite
38	34	L0	0	NOIR	