

Cie LES DODUS DINDONS

« *La Maîtresse de Mon Fils* »

Dossier Technique

« La Maîtresse de Mon Fils » - Dossier Technique

Contact technique :

Philippe TOUTAIN

Tél : 06 33 96 21 21

mail : philippe.toutain@gmail.com

1) Généralités :

- Préparation technique et réglages lumières : une heure maximum.
- La conduite durant le spectacle pourra être réalisée par le régisseur de la salle après apprentissage lors d'un filage technique court d'environ une demi-heure.
- S'il est impossible d'avoir un régisseur-salle, nous réalisons la conduite son et lumières depuis la scène (faite par un comédien) avec branchement d'un ordinateur sur l'installation son et lumières de la salle, ou sur notre propre matériel.

Lumières :

Le détail des ambiances lumières est indiqué en fin de document.

Complément avec le plan de feux.

Sons : Lancées depuis la régie avec un ordinateur (apporté).

- besoins basiques : sonorisation de la salle (enceintes, ampli), préampli ou table de mixage avec une entrée stéréo niveau ligne 1vpp. Entrées par fiche jack stéréo 3,5mm. Possibilité entrée son par USB.
Si câble jack 3,5 non disponible, nous le préciser et la troupe apporte des câbles d'adaptation XLR ou jacks 6,3mm.
- la troupe apporte un ordinateur (Mac) avec le logiciel QLAB ou Mix16 SC. Ou une tablette/téléphone iPad/iPhone avec le logiciel GoButton ou iMix SC.
- la conduite son est programmée avec tous les effets fade-in/out et niveaux.

Décors :

- réduits à des éléments de mobilier, pas de panneaux. Ces éléments peuvent être rangés en coulisse ou dans une autre salle et placés sur scène très rapidement.
- montage et implantation des décors, préparation en coulisses : moins de 10 minutes,
- démontage et rangement : moins de 10 minutes.

Besoins plateau et coulisses :

- Largeur de scène mini : 5m, profondeur mini 4m.
- Pendrillons sur fond de scène. Ouverture en milieu et fond de scène inutile.
- Ouverture vers les coulisses : si possible à Cour en fond de scène. Ouverture de largeur 1m pour accès coulisse. Coulisse avec surface suffisante pour placer deux comédiens (2m² OK)..
- Si impossible : ouverture unique jardin, cour ou centrale. Si centrale, rideau noir occultant le fond de l'ouverture.
- Lumières de service atténuées en coulisse.

2) Réalisation de la conduite par le régisseur-salle ou nous-mêmes :

IMPORTANT : nous prévenir avant du cas retenu suivant les disponibilités

Cas 1 : le régisseur-salle peut faire la conduite lumières et sons (conduite assez simple).

- Nous apportons un ordinateur pour la conduite son.
- La conduite lumière sera à programmer sur la console de la salle par le régisseur-salle.
- Nous apportons la conduite papier.
- Un filage technique très court de 30 minutes maximum sera fait avant la représentation.

Cas 2 : le régisseur-salle ne fait que la conduite lumières.

- Nous branchons notre ordinateur ou tablette en coulisse. Un comédien assure la **régie son** dans ce cas depuis la scène avec une télécommande.
- Besoins impératif dans ce cas :
 - nous avons besoin en coulisse (si possible à Jardin) d'une boîte de direct (deux voies stéréo) pour envoi du son depuis la coulisse vers la sono de la salle.
Nous confirmer les entrées type RCA/CINCH stéréo ou jacks (ou idéal câble avec fiche jack stéréo 3,5mm.)
 - Si branchement son impossible en coulisse : nous prévenir. Nous apportons alors une sono mobile ou une interface de transmission sans fil du son.

Cas 3 : pas de régisseur-salle ou impossibilité de faire la conduite

- Sons : idem Cas 2
- Lumières : nous ferons la régie lumières également à distance
 - Nous brancherons alors notre ordinateur ou tablette en coulisse (ou régie si proche) pour piloter à distance depuis la scène les lumières en DMX. Nous nous branchons sur l'entrée DMX des gradateurs (par câble ou transmetteur sans fil DMX).
- Si implantation lumières complexe ou impossibilité de la piloter : nous apportons notre matériel lumière sur pieds.

Dans ce cas nous avons besoin une semaine minimum avant la représentation d'avoir le détail de l'installation lumières pour que nous puissions préparer notre conduite :

- emplacement et nombre de projecteurs
- type de projecteurs : PCs, PARs, PARS Led, Lyre ?
- si à Leds : préciser la marque et la référence des projecteurs et si possible la programmation (nombre de canaux et affectation des canaux/intensité, canaux RGBW)
- préciser les adresses DMX des projecteurs.

« La Maîtresse de Mon Fils » - Dossier Technique

3) Détail des Ambiances Lumières :

Ambiances de base. Version simplifiée indiquée. VOIR PLAN DE FEUX

Repère conduite	Nom ambiance	Commentaires
C0	Tout à zéro	Tous les niveaux à 0, y compris salle si commandée en régie
C1	Noir scène	Noir scène
C2	Classe (salle de)	Utilisée scène 1, 2, 5. Équivalent d'un Plein Feux homogène sur toute la scène, très légèrement chaud légèrement ambré. Filtres L103 Straw (ou L152 Pale Gold ou ½ CTO L205). <ul style="list-style-type: none"> faces lointaines et proches niveau nominal, douches avant-scène et scène, contres à bas niveau. <u>Version simplifiée</u> : Sans filtres.
C3	Annonce	Lumière centrale pour l'annonce de présentation en début de pièce : <ul style="list-style-type: none"> faces lointaines et proches <u>centrales</u>, douche avant-scène centrale, filtres des autres ambiances ou sans. Niveau nominal.
C4	Inter	Utilisé durant les intermèdes entre scènes. Lumière faible suffisante pour se déplacer dans le noir : <ul style="list-style-type: none"> Contres ou douches sur scène avec filtres bleus L118 ou proche, bas niveau. <u>Version simplifiée</u> : Faces et/ou douches avec filtres des autres ambiances. Niveau très bas.
C5	Bar et Métro	Utilisé scène 3. Éclairages en douches et faces proches des deux zones séparées sur scène : table haute (Jar) et Tube métro (Cour). <ul style="list-style-type: none"> A Cour : éclairage plutôt en douche et/ou face proche centré sur le milieu de la partie gauche de la scène. Couleur Froid. Filtre ¼ CTB L203 ou équivalent. A Jardin : éclairage plutôt en douche et/ou face proche centré sur le milieu de la partie droite de la scène. Couleur léger Chaud ambré. Filtres L103 Straw (ou L152 Pale Gold ou ½ CTO L205). <u>Version simplifiée</u> : Utiliser l'ambiance C2 en réduisant l'éclairage du Centre et faces baissées.
C6	Bar	Utilisé scène 4. Éclairage homogène de la partie centrale de la scène (vers Table haute placée au centre). <ul style="list-style-type: none"> Éclairage de la zone centrale. Douches, faces proches, faces lointaines baissées. Couleur léger Chaud ambré. Filtres L103 Straw (ou L152 Pale Gold ou ½ CTO L205). <u>Version simplifiée</u> : Utiliser l'ambiance C2 en réduisant l'éclairage des côtés Jardin et Cour.
C7	Saluts	Utiliser C2 avec ajout d'effets de variation de lumières et de couleurs rapides.

Équivalent des filtres Lee en LEDS-RGB (indicatif car dépend des marques...) :

Filtre Lee	Désignation	Red	Green	Blue
205	1/2 C.T. Orange	100%	67%	34%
203	1/4 C.T. Blue	84%	95%	100%
103	Straw	100%	87%	71%
118	Light Blue	7%	46%	100%
152	Pale Gold	100%	79%	68%

La Maîtresse de mon fils – Pas lumières

N° pas	Scène (Cue)	Si Sous-maîtres	Fade in (et out)	Description	Quand
/	C0			NOIR COMPLET	Initialisation. Tout à zéro
1	C1 + salle ON		3s	NOIR SCÈNE + SALLE ON	Avant entrée public
2	C3 + salle ON		3s	ANNONCE	sur annonce au public
3	C4 + salle OFF		3s	INTER + NOIR SALLE	Scène 1 début : sur Fin annonce au public
4	C2		3s	CLASSE	quand AMÉLIE est sur scène
5	C4		3s	INTER	Fin scène 1 : quand AMÉLIE fait mine d'éteindre avant de sortir de scène
6	C2		3s	CLASSE	Scène 2 début : Après 15 secondes d'intermède
7	C4		3s	INTER	Fin Scène 2 : Après réplique AMÉLIE « Monsieur Lefranc... Lionel... »
8	C5		3s	BAR + MÉTRO	Scène 3 début : Après changement décors quand Amélie en place tient la barre à Cour et Lionel accoudé à la table à Jardin
9	C6		3s	BAR	Scène 4 début : Après réplique LIONEL « <i>Bientôt vingt</i> »
10	C4		3s	INTER	Fin Scène 4 : Quand ils sortent
11	C2		3s	CLASSE	Scène 5 début : Après changement de décors quand Amélie en place assise à son bureau.
12	C1		5 sec	NOIR SCÈNE	Fin Scène 5 : 5 secondes après début musique après réplique LIONEL « <i>....Je ne sais pas.</i> »
13	C7		5 sec	SALUTS	Début Saluts : Après 5 secondes de NOIR
14	C2		3s	CLASSE	Durant les Saluts : Quand un comédien fait signe en régie d'arrêter la musique.
15	C1 + Salle ON		3s	NOIR SCÈNE + SALLE ON	Sortie de scène des comédiens

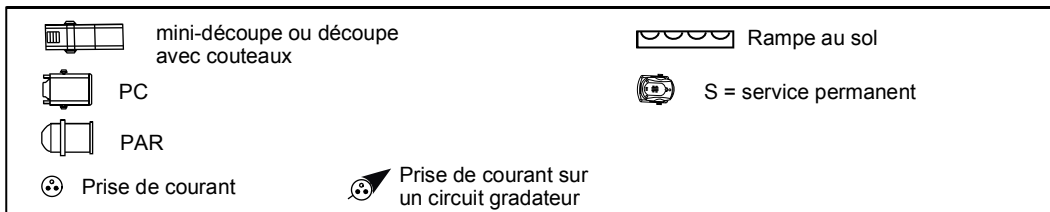
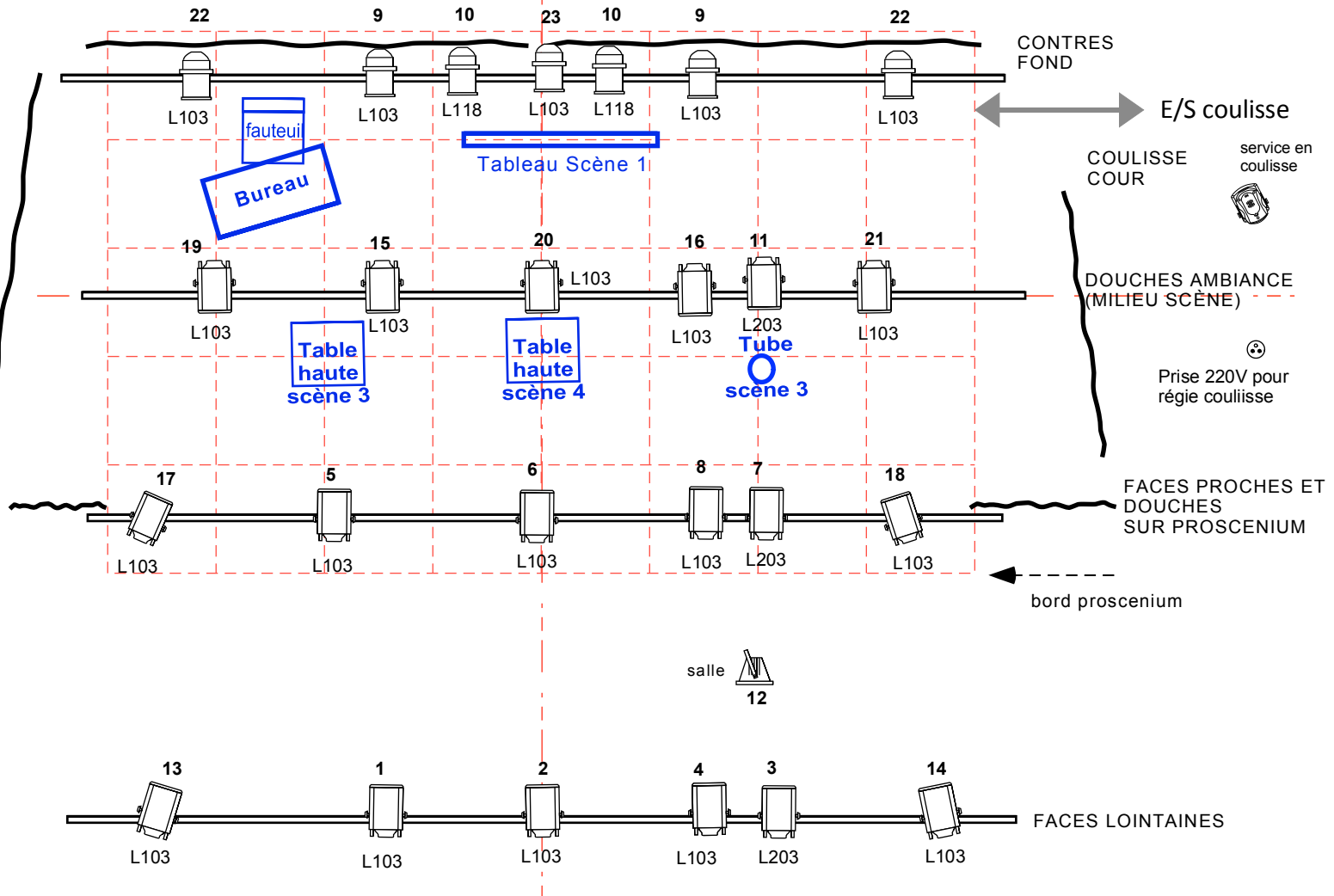
« La Maîtresse de Mon Fils »

Plan de feux - Configuration scène large > 8 m - Version 2 - 03/2026

échelle 1cm = 0,6m
carré grille 1mx1m

NOTES :

- Faces lointaines réglées pour un faisceau à 1,5m de haut (site de 50°).
- L103 peut être remplacé par L205.
- sur la perche centrale (ambiance) : Pars ou PCs.
- n°5 : PC réglé en douche sur table haute en configuration scène 3
- n°7 : PC réglé en douche sur tube en configuration scène 3.
- pendrillons noirs sur tout le fond de scène, avec accès coulisse côté Cour.
- Si impossible : accès central avec pendrillon de fond.
- prévoir un éclairage de service en coulisse.
- 24 circuits DMX. Simplification possible en 12 circuits.
- Les circuits 1 à 12 sont programmés à l'identique dans la config 12 circuits.
- si QLAB utilisé : 16 premiers canaux possibles.



Scène de jeu : 8m x 5m prof. Carrés de grille de 1m x 1m

Les n°s indiqués sont ceux des circuits.

N° = circuit - Lxxx = ref. gélatine Lee ou proche

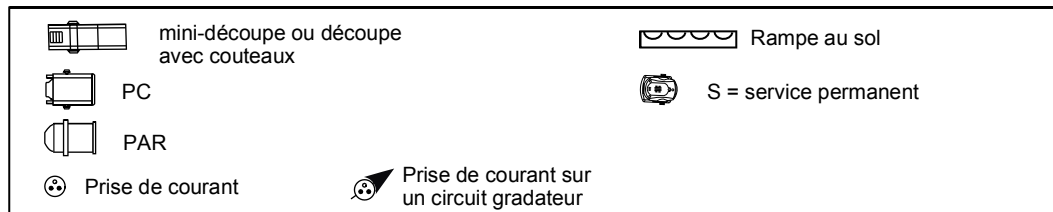
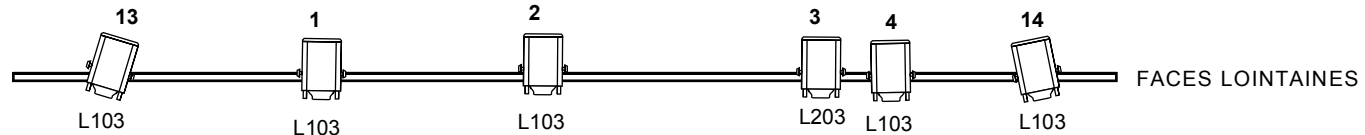
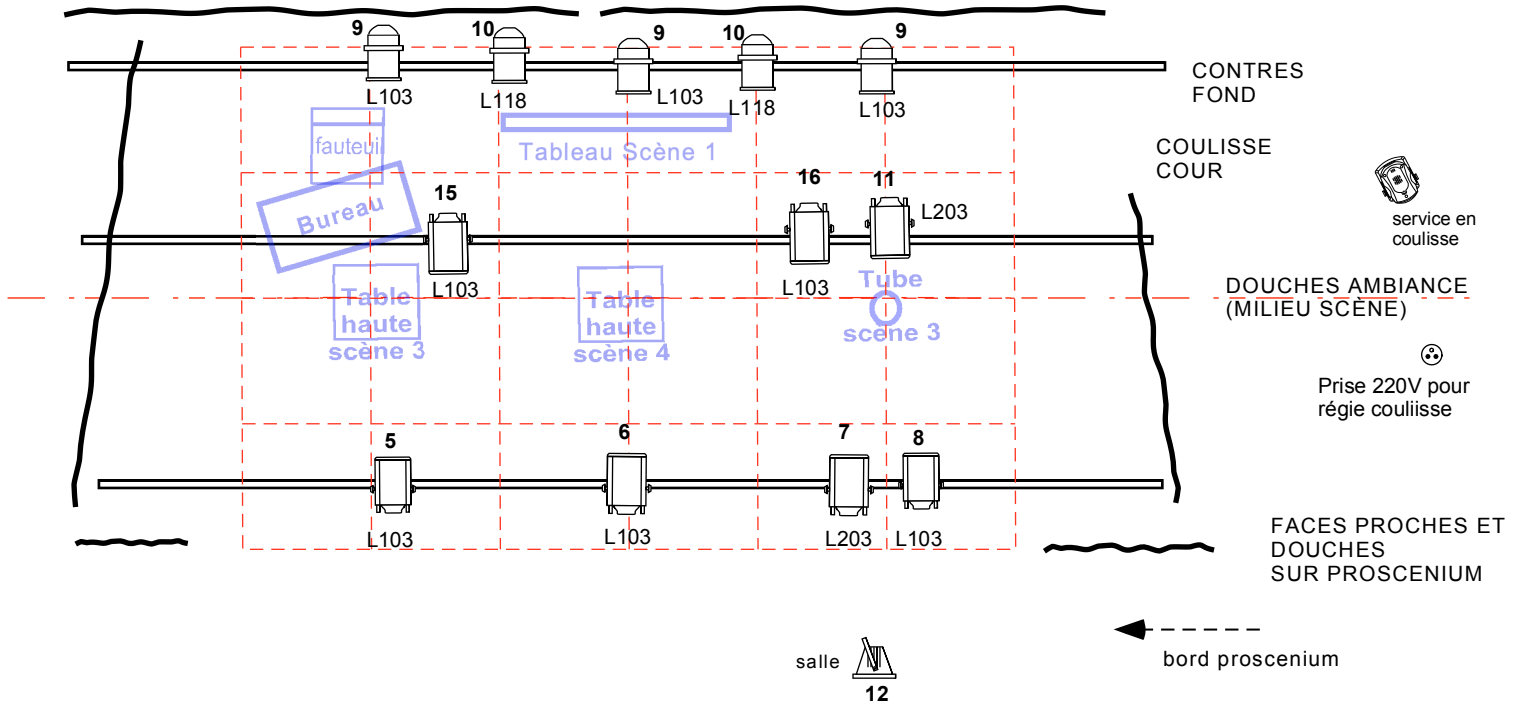
« La Maîtresse de Mon Fils »

Plan de feux - Configuration scène étroite < 6-7 m de large - Version 2 - 03/2026

échelle 1cm = 0,6m
carré grille 1mx1m

NOTES :

- Faces lointaines réglées pour un faisceau à 1,5m de haut (site de 50°).
- L103 peut être remplacé par L205.
- sur la perche centrale (ambiance) : Pars ou PCs.
- n°5 : PC réglé en douche sur table haute en configuration scène 3
- n°7 : PC réglé en douche sur tube en configuration scène 3
- pendrillons noirs sur tout le fond de scène, avec accès côté Jardin. Si impossible : accès central avec pendrillon de fond.
- prévoir un éclairage de service en coulisse.
- 12 circuits DMX minimum
- 12 à 16 si possible (programmé IQLAB)



Scène de jeu : 6m x 4m prof. Carrés de grille de 1m x 1m

Les n°s indiqués sont ceux des circuits.

N° = circuit - Lxxx = ref. gélatine Lee ou proche